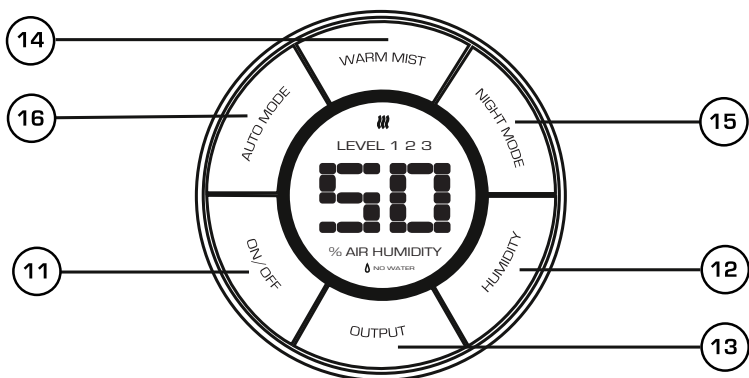
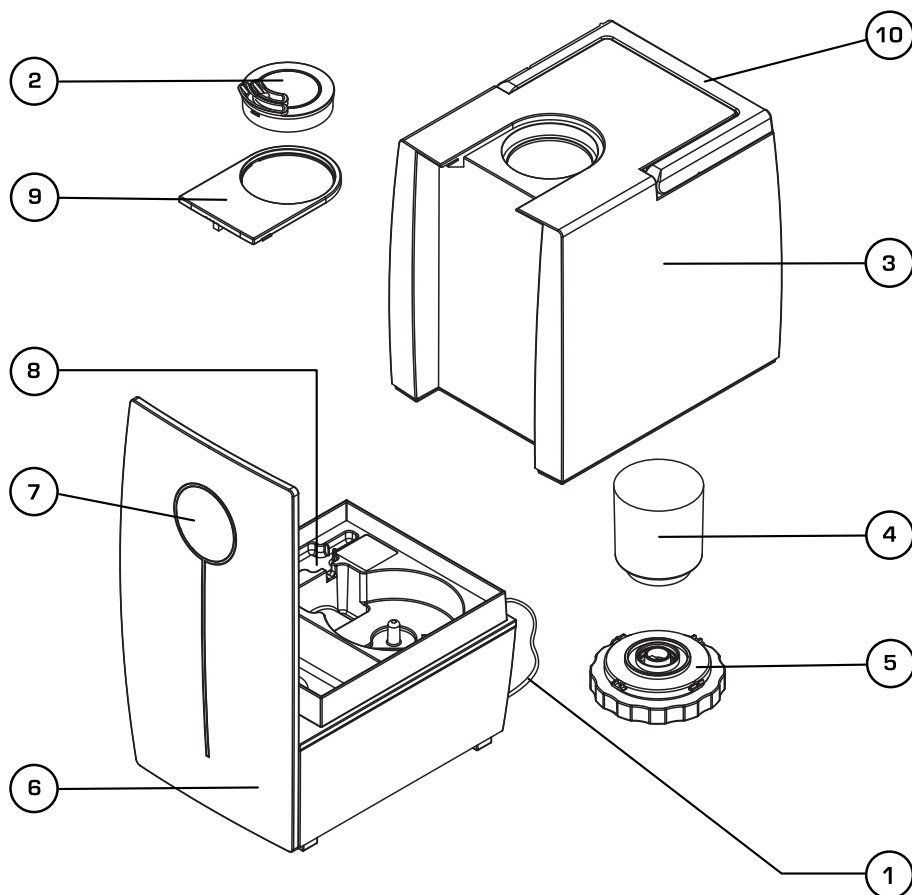


Návod k obsluze zvlhčovače vzduchu HERA

stylies®



CZ



Děkujeme vám, že jste si vybrali jeden z řady kvalitních výrobků značky **Stylios**.
Věříme, že vám zvlhčovač vzduchu „HERA“ přinese potěšení a zlepší kvalitu vzduchu v místnostech, kde ho budete používat.
Věnujte zvýšenou pozornost obsluze přístroje tak, aby nedošlo ke zranění, škodám na vašem majetku nebo poškození přístroje. Proto si prosím nejdříve přečtete tento návod k obsluze ještě před uvedením přístroje do provozu a dodržujte bezpečnostní pokyny.

Popis zařízení

Přístroj se skládá z následujících hlavních částí

1. Napájecí kabel
2. Výstupní tryska
3. Průhledná nádržka na vodu
4. Demineralizační filtr (doplňkové příslušenství)
5. Uzávěr nádržky
6. Hlavní základna
7. Ovládací panel a displej
8. Antibakteriální stříbrná kostka (Ionic Silver Cube, doplňkové příslušenství)
9. Držák výstupní trysky
10. Madlo nádržky
11. Tlačítko zapnout/vypnout
12. Tlačítko pro nastavení vlhkosti
13. Tlačítko pro nastavení intenzity výstupní mlžiny
14. Tlačítko ohřevu
15. Tlačítko pro noční provoz
16. Tlačítko pro automatický provoz

Pokyny pro první uvedení přístroje do provozu

Nepřenášejte přístroj s plnou nádržkou na vodu. Vystavujete se těmto rizikům:

- Z nádrže na vodu se může do hlavní základny dostat více vody, než zde má být (6), a to může způsobit významné snížení výkonu zařízení.
- Voda se může snadno vylít z hlavní základny (6).
- Vodní nádrž může spadnout z hlavní základny (6), poškodit se a voda může unikat na podlahu, kde může způsobit škodu.

1. Přístroj zbavený obalu nejdříve umístěte na vhodné místo. V tomto okamžiku musí být vodní nádržka prázdná (3). Vhodné místo pro umístění zvlhčovače je takové, kde vzniká minimální proudění vzduchu (dál od dveří, dál od oken) a kde zvlhčovač nemůže svojí funkcí poškodit okolní zařízení (na nepromokavou rovnou podložku, mimo dřevěné povrchy a podlahy, mimo další elektrická zařízení, umělecká díla, papírové výrobky a výrobky či povrchy jinak náchylné na vlhkost). Zařízení by mělo stát také dál od stěny, od závěsů i od nábytku.

2. Když je přístroj na vhodném místě, naplňte vodní nádržku (3) čerstvou vodou a dostatečně zašroubujte uzávěr nádrže (5). Zkontrolujte, zda je nádržka řádně uzavřená a voda nevytéká ven. Umístěte vodní nádržku na základnu (6). Zapijte přívodní kabel do zásuvky.

3. Zapněte přístroj stisknutím tlačítka „On/Off“ (11) na ovládacím panelu (7), který se následně rozsvítí modře. Výstupní trysku (2) lze otáčet o 360° a je možné ji natočit do dvou různých směrů. Tím dosáhneme rovnoměrného rozložení vlhkosti v okolí zvlhčovače.

4. Požadovanou úroveň vlhkosti vzduchu lze nastavit stiskem tlačítka „Humidity“ (12) na ovládacím panelu. Přístroj se automaticky vypne, když vlhkost v místnosti dosáhne požadované úrovně. Na ovládacím panelu displeje (7) se zobrazuje aktuální vlhkost v místnosti. Po stisknutí

tlačítka „Humidity“ (12) si můžete nastavit požadovanou vlhkost 40 %, 45 %, 50 %, 60 %, 70 % nebo režim „Co“ (trvalé zvlhčování). Opakovaným stiskem tlačítka „Humidity“ (12) zvolíte požadovanou hodnotu a poté se displej automaticky přepne do zobrazení aktuální vlhkosti v místnosti. Poznámka: v režimu „Co“ (trvalé zvlhčování) přístroj nepřetržitě zvlhčuje bez ohledu na vlhkost v místnosti.

Upozornění: přístroj se neuvede automaticky do provozu, pokud je nastavená vlhkost nižší, než skutečná vlhkost v místnosti.

5. Opakovaným stiskem tlačítka „Output“ (13) na ovládacím panelu můžete měnit intenzitu vytvářené mlžiny ve třech stupních (zobrazují se na displeji).

6. Stiskem tlačítka „Warm Mist“ (14) zapnete funkci ohřevu mlžiny. Je-li funkce aktivní, pak přístroj ohřívá vodu na 80 °C před vstupem do jednotky, kde dochází k přeměně vody na mlžinu. Při aktivaci této funkce bude teplota výstupní mlžiny dosahovat přibližně 40 °C. Zapnutí této funkce je zobrazováno grafickým symbolem v horní středové části displeje. Opětovným stisknutím tlačítka „Warm Mist“ (14) se přehřev vypne a symbol na displeji zhasne. Poznámka: Přehřev vody na 80 °C ničí případné bakterie ve vodě a zvyšuje zvlhčovací výkon přístroje (z běžných 400 ml/h na 480 ml/h).

7. Tlačítko „Night Mode“ (15): Po stisknutí tohoto tlačítka se přístroj přepne do „nočního režimu“ a sníží se intenzita osvětlení ovládacího panelu. Opětovným stiskem tlačítka se přístroj vrátí do původního režimu. Během tohoto režimu se relativní vlhkost vzduchu bude udržovat na hodnotě 45 %.

8. Tlačítko „Auto Mode“ (16): Stiskem tohoto tlačítka se nastaví vlhkost na úroveň 45 % a ventilátor pracuje s optimální rychlostí 1. stupně. Stiskem tohoto tlačítka se zruší hodnota vlhkosti původně nastavená tlačítkem „Humidity“.

9. Rozsvítí-li se v dolní části displeje červená LED kontrolka „No water“, znamená to, že nastal nedostatek vody v nádrži nebo v jednotce generující mlžinu. Přístroj vypněte, doplňte vodu do nádržky, řádně ji uzavřete a uložte na původní místo v základně. Potom lze přístroj opět zapnout.

Poznámka: Když se nádržka na vodu vyprázdí a rozsvítí se červená LED kontrolka „No water“, pak řídicí jednotka zvlhčovače automaticky vypne motor ventilátoru i vyvíječ mlžiny. Abyste předešli poškození přístroje, doporučujeme jej ihned po rozsvícení této kontrolky vypnout stisknutím tlačítka „On/Off“ (11).

Poznámka: Pokud se objeví kapičky nebo jiné známky vlhkosti kolem zvlhčovače, pak dochází ke kondenzaci vody ze zvlhčovače. Znamená to, že vzduch v místnosti již nedokáže absorbovat vlhkost vycházející ze zvlhčovače. Vypněte přístroj nebo snižte úroveň zvlhčování, aby se vlhké stopy neobjevovaly.

Důležitá upozornění

Nepokládejte přístroj přímo na podlahu. Případný únik vody nebo vlhkost způsobená dopadající vodní mlžinou může způsobit její poškození (dřevěná podlaha, plovoucí laminátové podlahy, koberce apod.). **Nepřidávejte do vody žádné další přísady** (vůně, esenciální oleje apod.).

- Přečtěte si prosím pozorně návod k obsluze před prvním použitím přístroje a uchovejte si jej pro další použití (i pro případ předání dalšímu uživateli).

- Coplax AG, resp. dovozce zařízení, není odpovědný za ztrátu nebo škodu, která vznikne v důsledku nedodržení návodu k obsluze.

- Přístroj je vhodný pouze pro použití v domácnosti a pro účely popsané v tomto návodu. Neoprávněné užívání a jakékoliv technické úpravy zařízení mohou vést k ohrožení života a zdraví.

- Lidé, kteří nejsou seznámeni s návodem k obsluze, děti a lidé fyzicky nebo psychicky handicapovaní, ale také lidé pod vlivem alkoholu nebo drog by měli používat zařízení pouze pod dohledem dospělé osoby, která byla detailně seznámena s návodem k použití.

Místo použití/skladování

- Přírodní kabel může být připojen pouze do zásuvky se střídavým proudem. Nezapojujte zařízení do sítě s napětím, které nevyhovuje jeho parametrům.

- Nepoužívejte poškozené prodlužovací přírodní kabely ani spojovací zásuvky. Pokud jsou poškozeny, svěřte jejich opravu odbornému servisu.

- Vyhněte se vedení přírodního kabelu přes ostré hrany.

- Zařízení vždy odpojte ze zásuvky:

- pokud jej přemísťujete na jiné místo

- předtím, než zařízení otevřete nebo budete plnit jeho vodní nádržku

- v případě zjištění závady nebo nesprávné funkce přístroje

- před čištěním přístroje

- pokaždé, když nebudete přístroj používat

- Nepřemísťujte přístroj taháním za přírodní kabel.

- Nevytahujte zástrčku ze zásuvky mokřima rukama nebo tahem za přírodní kabel.

- Nepoužívejte tento přístroj v bezprostřední blízkosti vany, sprchového koutu nebo bazény (udržujte minimální vzdálenost 3 m). Umístěte přístroj tak, aby se osoba ve vaně, v bazénu nebo sprchovém koutu nemohla dotknout spotřebiče.

- Nevystavujte přístroj ani kabel blízkosti zdroje tepla (horkým varným deskám, otevřenému ohni, horké žehličky, apod.). Chraňte napájecí kabel před ropnými látkami.

- Dbejte na to, aby byl spotřebič správně umístěn na podložce, která zajišťuje vysokou stabilitu, a aby nebyl položen na přírodním kabelu.

- Přístroj není odolný stříkající vodě.

- Nepoužívejte spotřebič ve venkovním prostředí.

- Nepoužívaný přístroj důkladně zabalte a skladujte na suchém místě mimo dosah dětí.

Údržba a postup při čištění

Před provedením údržby a po každém použití vypněte přístroj a vytáhněte přírodní kabel ze zásuvky. **Nikdy nenamácejte přístroj ve vodě. Hrozí nebezpečí zkratu. Pro čištění vnějších povrchů použijte vlhký hadřík a nechejte přístroj dobře oschnout.**

- Odvápňení přístroje provádějte v závislosti na tvrdosti vody, kterou používáte. Nejméně však jednou za týden. Při čištění vnitřní části vyjměte nádržku na vodu (3) a výstupní trysku (2).

Z vnitřní komory hlavní základny (6) vyjměte stříbrnou kostku (8). Poté můžete vyčistit vnitřní část vč. membrány běžným odvápnovačem. Pokud je membrána zanesena více, můžete použít čisticí kartáček. Nikdy na odstranění nečistot nepoužívejte tvrdé ostré předměty. Chcete-li vyčistit nádobu na vodu, vypláchněte ji teplou vodou. V případě viditelného nánosu vodního kamene můžete odvápňení zásobníku na vodu postupovat stejně jako u hlavní základny. Po odstranění vodního kamene opláchněte povrch čistou vodou a poté důkladně osušte. Před opětovným použitím přístroje je potřeba všechny jeho části uvést do stavu pro bezproblémový provoz.

- Výměnu demineralizačního filtru provádějte každé 1-2 měsíce v závislosti na tvrdosti vody.

Demineralizační filtr a tvrdost vody

Životnost náplně filtru závisí na tvrdosti vody. To je možné vyzkoušet pomocí **testovacího proužku** (přilepený na zadní straně originálního návodu k použití).

- Ponořte testovací proužek na sekundu do vody a vytáhněte ven.

- Po asi jedné minutě mohou být výsledky vidět na testovacím proužku. Některá zelená políčka změní barvu na růžovou. Tvrdost vody je zobrazována množstvím růžových políček.

Např.: Pokud se objeví tři růžová políčka, pak je tvrdost vody na úrovni 3.

Množství růžových políček	Tvrdost vody	Stupeň tvrdosti (°dH)	Počet dnů/litrů kdy je třeba vyměnit filtr
0/1	měkká	od 4 °dH	asi 120 dnů / 360 l
2	středně tvrdá	od 7 °dH	asi 60 dnů / 180 l
3	tvrdá	od 14 °dH	asi 40 dnů / 120 l
4	velmi tvrdá	od 21 °dH	asi 20 dnů / 60 l

Jednotka pracuje správně s pitnou vodou. Nepoužívejte jiné změkčovače a filtry, než je výrobcem předepsaný filtr. Možnou alternativou je použít vodu z jiných filtračních systémů pitné vody (např. Brita). Pokud si nejste jisti kvalitou a složením vody ve vaší oblasti, kontaktujte správce nebo poskytovatele pitné vody.

Tip: Účinnost demineralizačního filtru můžete zkontrolovat pomocí jednoduchého testu. Podržte na několik sekund malé zrcátko u výstupní trysky a nechte na něj mlžinu působit. V případě, že se na povrchu zrcátka vytváří bílá usazenina (uhličitán vápenatý), pak je třeba kazetu demineralizačního filtru vyměnit.

Antibakteriální stříbrná kostka Ionic Silver Cube™ (ISC™)

Před uvedením přístroje do provozu umístěte ISC™ do určené komory ve vnitřní části hlavní základny (6). ISC™ díky unikátní patentované technologii zabraňuje přítomnosti a množení škodlivých bakterií. Životnost ISC™ je maximálně jedna topná sezona, během níž se zvlhčovač používá. Po jejím ukončení ISC™ vyměňte. I při používání stříbrné kostky nezapomeňte vodu ve zvlhčovači pravidelně měnit.

Užitečné informace:

Jak správně funguje ultrazvukový zvlhčovač

Jemné kmitání ultrazvukové membrány uvnitř zařízení způsobuje pohyb vodní hladiny, na které se vytváří velmi jemné kapičky vody. Ty jsou z ní následně vystřelovány do vzduchu, kde společně s ním vytváří jemnou mlžinu. Mlžina se šíří po místnosti pomocí proudu vzduchu z ventilátoru. V teple se mlžina odpařuje a zvlhčuje vzduch, který pak dýcháme.

Bílý povlak

Při ultrazvukovém zvlhčování dochází k procesu, kdy jsou všechny látky běžně obsažené ve vodě, včetně uhličitánu vápenatého (vodní kámen), rozptýlovány do místnosti. Aby se tomu maximálně zabránilo, je třeba, aby se voda filtrovala přes demineralizační filtr; ještě než se z ní vytvoří mlžina. Většinu těchto látek filtrační kazeta zachytí. Voda z kohoutku se ale v jednotlivých regionech může z hlediska obsahu vápníku a minerálů velmi lišit. Pak se stává, že některé minerály vzhledem k jejich koncentraci ve vodě nemohou být dostatečně z vody odfiltrovány. V takovém případě je možné zaznamenat tvorbu bílého povlaku, který je viditelný na elektrostaticky nabitých površích (např. televize). Ve větší míře je možné pozorovat bílý povlak, pokud je demineralizační patrona již vyčerpána a je potřeba ji vyměnit (viz kapitola „Demineralizační filtr a tvrdost vody“).

Tipy týkající se vody

Nepoužívejte vodu, k jejímuž odvápnění bylo použito změkčovadel na bázi soli. Tyto prostředky nahrazují vápník solí, která se pak usazuje v místnosti jako bílý nános. Čistá voda musí být vždy používána proto, aby vzduch zůstal hygienicky čistý. Zařízení a zvláště vodní nádrž musí být vždy hygienicky čisté.

Doporučení: používejte vždy Ionic Silver Cube (ISC™), protože snižuje tvorbu bakterií ve vodě.

Závady a jejich řešení

Červená LED kontrolka „No Water“ nezhasíná ani po naplnění vodní nádržky

Zařízení se vypne automaticky, pokud se spotřebuje voda v nádržce. Červená LED kontrolka vás na tuto skutečnost upozorní. Pro uvedení zařízení zpět do funkce je třeba provést restart jednoduchým vypnutím zvlhčovače a jeho opětovným zapnutím (tlačítko zapnout/vypnout).

Zařízení se nezapíná, ačkoliv je vodní nádržka nasazena a tlačítko „zapnout“ je stisknuté

V tomto případě se nejedná o vadu. Trvá pár minut, než se voda z nádržky dostane do generátoru pro tvorbu mlžiny. Chvilí počkejte a vyzkoušejte zapnout zařízení znovu.

Vodní nádržka teče

Odšroubujte uzávěr nádržky (5) a zkontrolujte, jestli je filtrační patrona správně upevněna. Po té znovu nasadte uzávěr a pevně zašroubujte.

Nízký výkon, žádná mlžina, zařízení nefunguje

Provedte údržbu popsanou v kapitole „Údržba a postup při čištění“.

Opravy a likvidace zařízení

- Opravy zařízení může provádět pouze autorizovaný servis. Pokud bude do přístroje zasáhováno mimo autorizovaný servis, jde o porušení záručních podmínek a na přístroj se nebude vztahovat záruka.

- Nikdy nepoužívejte spotřebič, pokud je přívodní kabel nebo zástrčka poškozená, pokud přístroj nepravidelně pracuje, pokud spadl na zem nebo byl poškozen jakýmkoliv jiným způsobem.

- Nepoužívejte pro údržbu ostré a tvrdé předměty ani agresivní chemikálie, které by mohly zařízení jakkoliv poškodit.

- Neinstalujte do zařízení žádné doplňkové příslušenství, které není zmíněno v tomto návodu.

- Nefunkční výrobek určený k ekologické likvidaci předejte sběrným dvorům určeným k recyklaci elektrických zařízení. Výrobek nesmí být likvidován v rámci běžného komunálního odpadu.

Technická specifikace

Rozměry:	198 x 369 x 262 mm (šířka x výška x hloubka)
Hmotnost:	cca 4,75 kg
Příkon:	33 W, v případě funkce ohřevu 113 W
Zvlhčovací výkon:	max. 480 ml/h
Automatické vypnutí:	ano
Objem nádrže na vodu:	8 l
Hlučnost:	nižší než 32 dB (A)
Napětí:	220-230 V
V souladu s předpisy EU	CE / WEE / RoHS
Technické změny vyhrazeny	



Tento symbol uvedený na výrobku nebo v průvodní dokumentaci znamená, že použitý výrobek nesmí být likvidován společně s komunálním odpadem. Za účelem ekologické likvidace použitý výrobek odevzdejte v určených sběrných dvorech. Správnou likvidací výrobku pomůžete zachovat cenné přírodní zdroje a omezit potenciální negativní dopady na životní prostředí a lidské zdraví. Při nesprávné likvidaci tohoto druhu odpadu mohou být v souladu s předpisy uděleny pokuty. Více informací o sběrných místech ve vašem regionu získáte u na příslušném úřadě. Tento výrobek nesmí být likvidován společně s obchodním odpadem.

Záruční podmínky

Výrobce Coplax AG poskytuje záruku dle zákona na materiálové a výrobní vady komponentů zařízení a jejich servis v délce trvání 24 měsíců od data prodeje uvedeném na dokladu o koupi. Pro uplatnění záruky je nutné předložit záruční list potvrzený vaším prodejcem.

Tato záruka se nevztahuje na závady vzniklé v důsledku použití v rozporu s určením výrobku, chybné instalace, nevhodného zacházení, nesprávné údržby, opotřebení, mechanického poškození, zapojení k jiné než předepsané elektrické síti, nedodržení podmínek v návodu, vystavení nepřiměřeným teplotám nebo neautorizovaného zásahu do zařízení. Tato záruka se nevztahuje na výměnné filtry zařízení, které jsou běžným spotřebním materiálem a jejichž opotřebení se může projevit před uplynutím záruční doby. Záruka se nevztahuje také na poškození výrobku během přepravy, které bylo způsobeno nesprávnou manipulací či zacházením.

VEŠKERÉ NÁROKY PLYNOUCÍ ZE ZÁRUKY JSOU ČASOVĚ OMEZENY DVOULETOU ZÁRUČNÍ DOBOU.

Výrobce nenese odpovědnost za následné škody ani za škody vzniklé používáním tohoto výrobku vč. ztráty zisku či jiné ekonomické ztráty.

Výhradní distributor značky **Stylies** pro Českou republiku a Slovensko:

Cyril & Metoděj, s.r.o.,
Maříkova 1, 621 00 Brno, tel.: 549 274 164
www.stylies.cz

Informace o prodejcích a servisu získáte u distributora.

«i feel good & healthy»

Návod na obsluhu zvlhčovača vzduchu HERA

stylies®



SK